

жилищного строительства можно наращивать и дальше. Для сравнения: в Краснодарском крае средняя

и в количестве сделок на рынке жилой недвижимости: по итогам 2018 года в Ростове-на-Дону были

спроса в полной мере, и это позволяет считать данный сегмент самым перспективным на ростовском рынке.

Королевские буренки

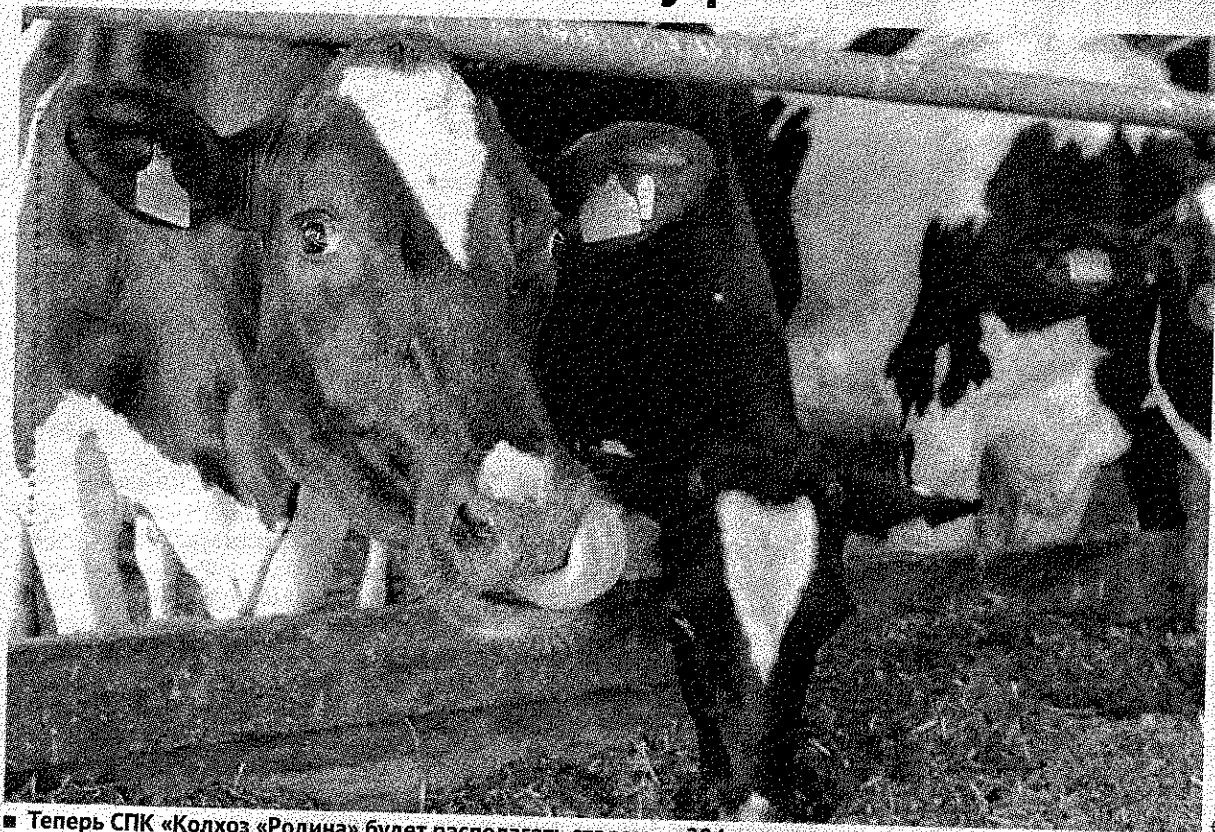


Фото: управление ветеринарии РО

■ Теперь СПК «Колхоз «Родина» будет располагать стадом из 204 голов, прибывших из Дании

■ АПК

Елена БОНДАРЕНКО
BONDARENKO@MOLOTRO.RU

Больше 100 черно-пестрых голландских коров из королевства Дания прибыли в СПК «Колхоз «Родина». Буренки еще месяц будут на обязательном карантине, за ними сейчас присматривают ветеринары.

Сельскохозяйственный производственный кооператив «Колхоз «Родина», расположенный в хуторе Анастасиевка Матвеево-Курганского района, принимает уже вторую партию черно-пестрых голштинских коров из европейского королевства. В сентябре в хозяйство, получившее статус племенной молочной фермы, поступили 102 коровы. На минувшей неделе – еще столько же. Скот сразу изолировали. Сейчас ветврачи колхоза ожидают результатов диагностики на отсутствие таких опас-

ных заболеваний, как бруцеллез, блотанг, болезнь Шмалленберга, лейкоз. Всего же, как уточняют в донском управлении ветеринарии, поголовье будет проверено на 11 опасных заболеваний. Кстати, партия коров, поступивших в сентябре, признана абсолютно здоровой.

В СПК Матвеево-Курганского района признаются, что к голштинским коровам из королевства Дания давно присматривались не случайно. Эта порода входит в топ-5 в мире по продуктивности. Средние надои в год составляют около 9000 л на голову.

– Мы должны продавать 10% поголовья от своих нетелей либо телочек случного возраста. Благо, они у нас есть. Еще теперь мы должны получать 80 телят на 100 коров, – сообщил председатель СПК «Колхоз «Родина» Сергей Джавлах.

Примечательно, что на Дон чаще всего поступают буренки из Дании и Голландии, а также

из Германии и Австрии. По данным управления ветеринарии Ростовской области, за последние два года в регион ввезено почти 2000 голов племенного крупного рогатого скота молочного направления не только голштинской, но и швицкой пород. На сегодняшний день преимущественно ввозятся нетели молочного направления. Это продуктивно осемененные телки со средним сроком стельности 5 месяцев.

По словам начальника управления ветеринарии Ростовской области Владимира Жилина, получить разрешение на ввоз животных несложно. Сначала специалисты обследуют хозяйства, чтобы выяснить соблюдение ветеринарных правил, и выдают акт, который хозяйствующий субъект регистрирует в ГИС «Аргус», предназначенной для оформления разрешений на ввоз, вывоз и транзит грузов. Сами разрешения выдаются Россельхознадзором в электронном виде.

варь
нине
ГУ Б;
Кол
близ
Доля
окру
увели
го пу
– 80,4
По с
ГУ Ба
ца, лк
оплач
ществ
лекарс

Элен от п

През
«Росто
выдел
органи
беспла
Она
дерби,
в Крас
– Ар
личные
тричку
ратно. С
лей, – з
ТВ» Ми
Со ст
группе
выдели
Извес
леты, к
матч, м
цы сезон

Комф суббо

Мены
номят н
вызыва
Анали
данные з
каких р
выбираю
рифом
итога
рейтин
ников. Р
пятерку
пулярны
тарифам
стала суб
товчане д
по четве
аналитик
длину пое
км. Перв
следом за
Санкт-Пе